

突起。次体螺层中部及体螺层肩部有一列明显的白色小结节。体螺层较光滑，除肩部结节上方有 4—5 条细肋，基部有 4—5 条肋较明显外，其余壳面的肋纹多模糊不清。在体螺层的腹面左侧有一条较发达的纵肿肋。壳面淡灰色，近壳口外唇部及背缘有 6 块近方形的褐色条斑。壳口较宽，半椭圆形，内深褐色。外唇边缘厚，呈淡橘红色，其内缘约有 20 个齿，外唇前部外缘有 3—4 短棘延伸呈爪状；内唇向外翻卷，后部滑层薄，前半部滑层瓷质厚，橘黄色，有褶皱。前沟宽短，向背方扭曲，脐深。厣小。

标本测量 (mm)

壳高	126.0	122.0	122.0	108.0	61.0
壳宽	76.0	79.0	75.0	69.0	38.0

生物学特性 本种生活在浅海沙质海底，从潮间带至水深 20 余米均曾有采集记录。我们的 26 个标本都是渔民在浅海拖网时采到的，均为空壳，尚未采到活标本。

地理分布 此种广分布于印度—太平洋，西自非洲东岸北面的阿曼到南面的马达加斯加岛，南非的德班；东至太平洋的美拉尼西亚；北自日本南部往南经菲律宾至澳大利亚的昆士兰都有分布。在我国分布于台湾、广东大陆沿岸和海南。

经济意义 肉可食用，贝壳供观赏。

(4) 带鬃螺 *Phalium (Phalium) bandatum bandatum* (Perry, 1811) (图 20)

Cassidea bandata Perry, 1811, Conch. London, pl. 34, fig. 2.

Cassis glauca Bruguiere, var. Kiener, 1835: 27, pl. 1, fig. 1.

Cassis coronulata Sowerby; Reeve, 1848, pl. 12, fig. 31; Tryon, 1885: 276, pl. 6, fig. 81.

Phalium (Phalium) bandatum bandatum (Perry): Bayer, 1935: 99; Abbott, 1968, 2 (9): 83, pl. 7, figs. 14, 15, pl. 58; Tchang, Qi et al., 1975: 118, pl. 6, fig. 13; Wilson & Gillett, 1974: 68, pl. 48, figs. 4, 4a; Qi et Ma, 1980, 16: 85, pl. 1, fig. 3; Springsteen & Lcoberca, 1986: 101, pl. 27, fig. 6.

Phalium bandatum bandatum (Perry): Abbott & Dance, 1983: 111, fig.

Phalium bandatum (Perry): Kira, 1978: 52, pl. 21, fig. 5; Okutani, Tagawa and Horikawa, 1988: 69, fig. 37; Lai, 1990, 15: 25, fig. 5.

别名：金带鬃螺。

英文名：Banded Bonnet.

模式标本产地 菲律宾。

标本采集地 广东（海门、乌石港），海南（西沙群岛的北岛）。共 3 个标本。

形态描述 贝壳中等大，长卵圆形。螺层约 9 层，缝合线浅。螺旋部稍高，呈尖锥状，体螺层特别膨大。壳顶尖，2.5 螺层光滑无肋。壳表除体螺层及次体螺层比较光滑外，其余各螺层均有明显的螺旋肋及生长纹。贝壳的前部几个螺层中部形成肩角，其上具小结节突起。在螺旋部的不同方位常出现纵肿肋。壳面白色，具有纵、横行走的淡黄

褐色色带，在体螺层上色带交叉形成4—5列褐色方块，螺旋部为纵行的色带。在近贝壳前部的螺层具肩角，其上具一系列结节突起，突起随螺层的生长向前逐渐增大。壳口半椭圆形，内白色。外唇翻卷，其上具齿列，外缘前端有3—4个短棘。内唇扩张，在前端滑层较厚，形成片状，壳轴上具有许多褶皱。前水管沟扭曲向背方。脐较深。

标本测量 (mm)

壳高 131.0 102.0 78.0

壳宽 68.0 56.0 46.0

分类讨论 这个种的另一亚种沟带鬘螺 *Phalium* (*P.*) *bandatum exaratum* 与本亚种的区别是壳表有螺旋沟纹，螺旋部上部螺层有珠状螺肋和外唇前端没有3—4个短棘。另外其分布也不同，沟带鬘螺则分布于印度洋的赛舌尔群岛和留尼汪岛。

生物学特性 本亚种生活在潮下带数米至数十米水深的细沙质海底，在我国沿海比较少见，我们仅采到3个空壳标本。

地理分布 此种分布范围多限于西太平洋区域，北自日本（本州以南）到中国的南部沿海，从菲律宾、印度尼西亚、澳大利亚 Houlaman Abrolhos 西部至新南威尔斯北部。

(5) 棋盘鬘螺 *Phalium* (*Phalium*) *areola* (Linnaeus, 1758) (图 21)

Buccinum areola Linnaeus, 1758: 736, no. 389; 1767: 1199, no. 451; Dodge, 1956: 183—185.

Cassis areola Bruguiere; Kiener, 1835: 24, pl. 10, fig. 19.

Cassis areola Lamarck; Reeve, 1848, pl. 19, fig. 24.

Cassis (*Bezoardica*) *areola* (Linnaeus): Tryon, 1885: 276, pl. 6, fig. 84.

Phalium (*Phalium*) *areola* (Linnaeus): Bayer, 1935: 98; Salmon, 1948: 160; Abbott, 1968, 2 (9): 86, pl. 7, figs. 5—7, pls. 61, 63; Wilson & Gillett, 1974: 68, pl. 48, figs. 5, 5a; Qi et Ma, 1980, 16: 85—86, pl. 3, fig. 9; Springsteen & Leobrera, 1986: 102, pl. 27, fig. 7.

Phalium exaratum Reeve, subspecies *agnitum* (Iredale): Bayer, 1935: 99.

Bezoardicella areola Linnaeus; Habe, 1964: 68, pl. 20, fig. 8.

Phalium areola (Linnaeus): Abbott & Dance, 1983: 111, fig.; Lai, 1990, 15: 25—26, fig. 6.

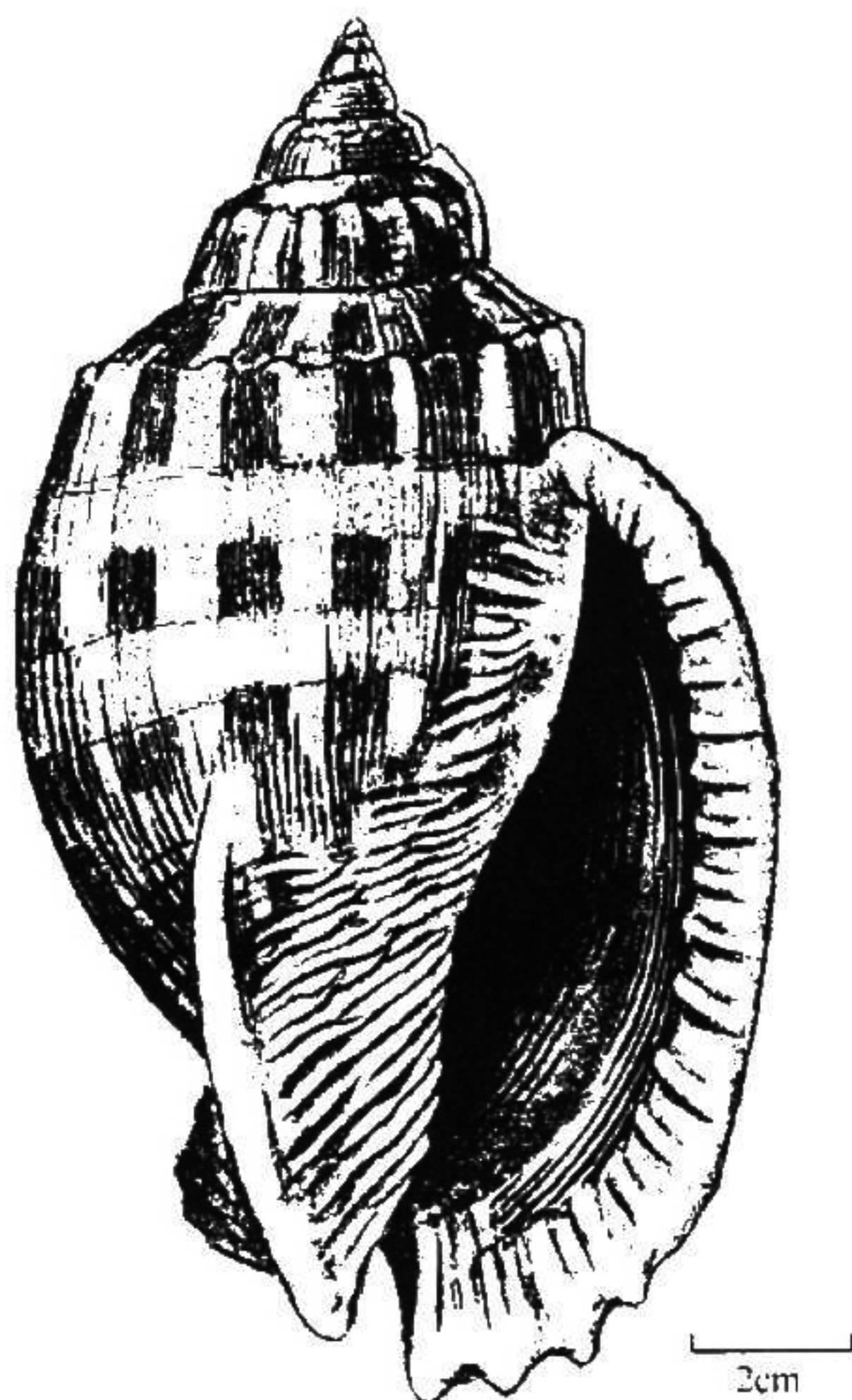


图 20 带鬘螺 *Phalium* (*Phalium*) *bandatum bandatum* (Perry)